

# 赶考之路

如果从空中俯瞰武汉东西湖区，你将看到这样一幅城市与自然交织融合的美景：26个湖泊如熠熠明珠，铺展开生态底色；绿道林荫如飘逸丝带，勾勒出灵动线条；大小公园人气满满，绽放着幸福生机；花海和彩树是点睛之笔，涂抹上鲜艳色彩。

十年来，东西湖区园林部门本着“将自然融于城市，使城市归于自然”的理念，以打造具有湿地花城特色的公园城镇和生态宜居城区，构建丰富多彩的生态园林绿地体系为重点，不断勾勒增色，绘就了一幅“湖乡山水”美丽画卷。

# 让城市“生长”在自然里

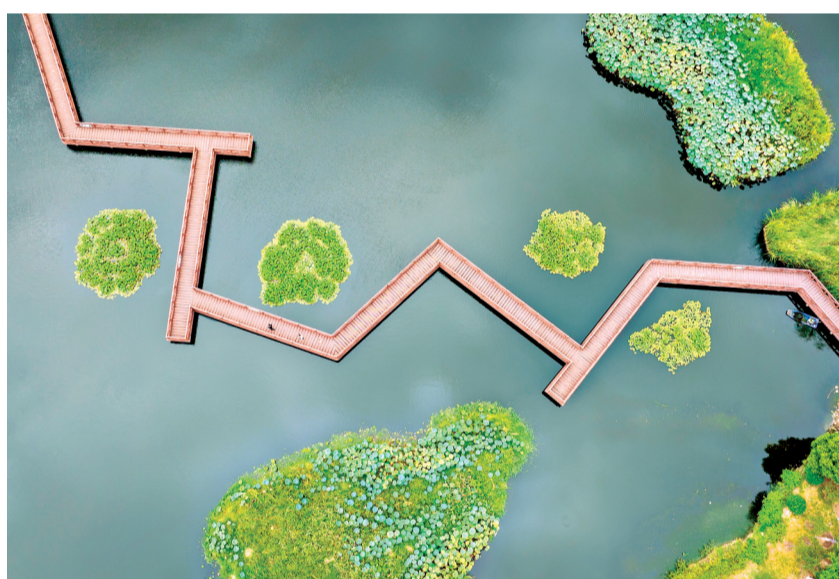
## 十年精心勾勒增色，东西湖区绘就“湖乡山水”画卷



杜公湖国家湿地公园。张传明 摄



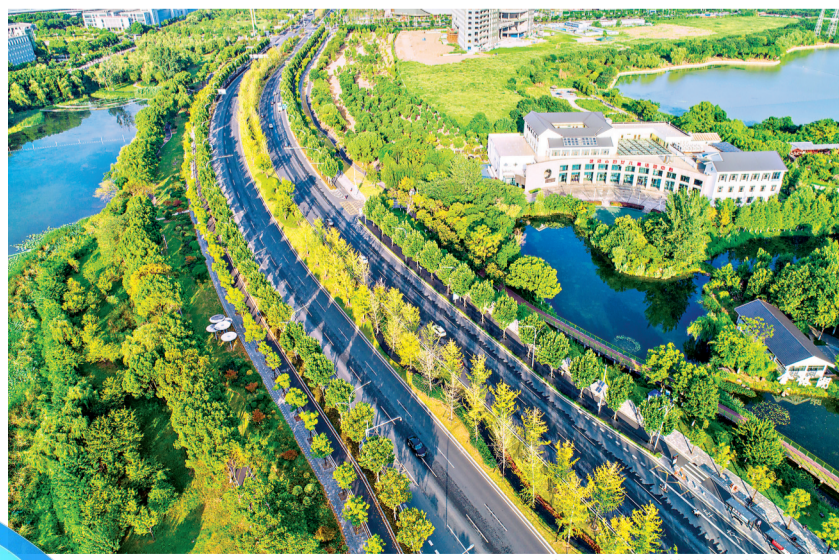
樱花溪公园。东西湖区园林局供图



金银湖国家城市湿地公园。张传明 摄



“梦花园”口袋公园。东西湖区园林局供图



金山大道林荫道。张传明 摄

### 发挥优势打造湿地花城 铺展生态画卷最美底色

东西湖区地处汉江、汉北河、府河汇合地，山水资源禀赋优越，26个湖泊藏身其中，如一颗颗蓝色宝石。如何不辜负生态优势，让水和城相伴而美，彰显湿地花城特色，是该区在描绘生态画卷中打下的最美底色。

今年9月底，东西湖区中央明渠樱花溪公园正式建成，该公园北与径河公园相连，南与码头潭公园相接，全长3.3公里，是武汉市第一条樱花河道，来年春天将呈现独特的“樱花水岸，花色盛宴”。

不仅长度长，花期也为全市之最。该公园引进40多个樱花品种，包括钟花樱、河津樱、椿寒樱、大寒樱、染井吉野樱、阳光樱、大岛樱、关山樱、普贤象樱、郁金樱、御黄衣樱等品种，囊括早中晚樱。届时次第盛开，花期可从每年二月中旬持续至四月中旬，连续3个月“超长待机”。

其中，临空港大道和金山大道景观十字轴上，还

有“樱花街道”“樱花树阵”“樱花林”“樱花岛”“樱花跑道”“樱花钱道”“樱花水岸”等不同造景形式，为市民打造独特的赏樱体验。

如果说樱花溪的建成，是该区湿地花城的新亮点，那在此之前的两座国家级湿地公园——金银湖国家城市湿地公园和杜公湖国家湿地公园，便是两张最经典的“生态名片”。

经过水生生态修复及景观提升后，以水生植物为主的金银湖国家城市湿地公园，目前水体透明度超过2米，5.9万平方米“水下森林”灵动多姿，呈现出水清岸绿景观，吸引大量鸟类栖息筑巢。

而已经完工开放的杜公湖国家湿地公园，营造出林一塘一田一湖一岛的复合生态系统，还打造杉堤春晓、草甸花海、花映山坡、荷塘花溪、泽生花海、油菜花海、彩林花道七大特色湿地景观分区，公园景观和游憩功能都大大提升。

### 公园数量品质双提升 让市民共享绿色开放空间

今年“国庆”，首届“农投杯”钓鱼大赛在莲花湖公园开竿。50名钓手经过2个多小时的激烈角逐，最终，46岁的熊勇获得了当日小组赛最佳钓手。十分喜爱钓鱼的熊勇说，他已有14年钓龄，却还是第一次在公园钓鱼，特别开心。

公园相关负责人介绍，为了保持景观和谐，公园里一般禁止垂钓。但现在垂钓爱好者越来越多，找个钓鱼的地方却越来越难。莲花湖公园湖面不大，于是就进行了这次创新尝试，为市民开辟垂钓专区，让垂钓成为公园一景。

这座镶嵌在居民区之间的公园为今年新开，以“静谧杉树林，清爽莲花湖”为设计主题。公园充分考虑居民需求，将原有围墙打开，“推墙见绿”。将静谧的杉林片区与活跃的滨水景观区有机结合，滨水区设置沿湖步道、观湖平台及休憩场地，形成可观、可赏、可驻的滨水景观空间。

为了不断满足市民日益增长的对美好生活的需求，近十年来，东西湖区持续推进精品公园绿地建设，为市民提供更多绿色公共空间。截至2022年6月，该

区建成区绿地面积约36平方公里，公园绿地面积约12平方公里，人均公园绿地面积达到14.25平方米。截至目前，共建成14座综合公园。

“不仅公园数量要增加，从满足市民需求角度来看，公园品质提升更为重要。”东西湖区园林部门相关负责人表示，他们也在不断拓展公园绿地服务内容，逐步完善城区公园绿地游憩休闲、健身运动、文化科普、公共服务等复合功能。

去年“五一”，东西湖区一口气上新了3座公园，分别是黄塘湖公园、金银潭公园、极地海洋公园，不仅景色优美，还因为好玩好玩，都成为超高人气的网红打卡地。

黄塘湖公园栽种了一片7500平方米的百子莲花海，每年夏季进入盛花期，形成一片浪漫之蓝；金银潭公园的“丛林秋千”“丛林蹦床”等游乐项目，十分受小朋友喜爱，一条独一无二的健康花径，可供城市居民“森呼吸”；极地海洋公园则增设了健身器材、太极小广场、五人制足球场、“大鱼乐园”儿童游乐区，满足不同年龄段市民的需求。

### 补短补缺 小巧便民 两种微空间让幸福共享

公园绿地人气高，市民“家门口”的口袋公园也极受欢迎，它们虽然面积较小，但选址灵活，绽放在城市各处，扮靓市民生活。

上层有香樟、合欢遮阴，中层种植紫薇、樱花，下层鼠尾草、翠芦莉、蝴蝶花等花开不断，还配置有渐变黄色的蝴蝶廊架、深蓝色的鲸鱼滑梯……位于东西湖区凯旋名居小区门口的“梦花园”口袋公园，梦幻十足。

“原来这边绿化很单调，口袋公园建了以后，我们出门就是花园，一年四季都很漂亮。”住在附近的65岁退休老人彭元发点赞道。

据了解，结合城市更新，东西湖区在10年间已建成“光影花园”“梦花园”等一批精巧的口袋公园。对公园类型、级别和配置补短补缺，提升公园绿地均衡性、可达性、便民性。

拥有花卉交换、植物医院、自然科普等多重功能

的绿色驿站更是大大提升市民幸福感的社区微空间。目前，该区常青花园第七社区、将军路街道将军北路社区等已建成6个特色绿色驿站。

笔者在东西湖区沿海丽水佳园小区看到，小区的湖心岛上有一个小而美的绿色驿站，种有月季、绣球花、向日葵、鼠尾草等数十种花卉。绿色驿站站长石金凤正带领几名志愿者在驿站内打理花草。“这些花是替小区全体居民种植的，大家每天都来看花，家里多的花卉也可以拿过来。”石金凤说。

丽水社区党委书记胡春林说，绿色驿站的打造不仅美化了社区环境，更重要的是，共建、共治、共享的理念促进邻里关系更加和谐。

同时，该区还鼓励并引导临街、有条件的单位、住区破墙透绿、拆墙增绿，将围墙内绿地融入城市公共空间，推进绿色开放空间的社会共建和全民共享。

### 密织绿道林荫网 由绿变彩点亮城市颜值

进入深秋，天气转凉。骑着自行车在绿道上兜风，让人心情愉悦。“咱们区的绿道不仅多，而且风景好。”家住金银湖绿道附近的张女士自豪地说。

作为生态型、宜居型城市重要的绿色基础设施，早在2012年，武汉就对绿道进行了分期建设规划，计划用10年时间，建成覆盖全市的绿道体系。

如今10年到期，东西湖区的绿道依托城市线性空间快速“生长”，构建“城区—街道—社区”三级绿道系统，并逐步闭合成环成网。249公里的绿道如同一根根丝带，串联山、湖、林、园等绿色开放空间，也串起了居民绿色低碳的幸福生活片段。

绿道绿意盎然的同时，林荫道的建设也在加速推进。一方面针对城市慢行系统、公园绿地、单位及居住区道路、广场、停车场等点位，进行行道树补种，尽量让林荫道连续不断档。另一方面充分利用色叶乔灌木、花灌木与常绿植物搭配，形成合适的

常绿落叶比，构成丰富多彩的特色街区、特色道路景观。

正是因为增绿和添彩并驾齐驱，才有了创谷路和网安大道两边的高大银杏，春季绿意充盈，郁郁葱葱，秋季满树黄叶，金叶梦秋；才有了金山大道以上层冠大荫浓的法桐、银杏作为骨架行道树，以桂花、香樟、乌桕等常绿、色叶乔木作点缀，形成了“车在林中行，人在画中游”的唯美画面……让春日百花争艳、夏日大树浓荫、秋日彩叶婆娑、冬日疏树落叶成为东西湖区市民身边的四季色彩。

让城市与自然共生共融，这是十年间东西湖区交出的生态答卷。下一步，东西湖区将加强城市绿化顶层设计，落实园林绿化提升三年行动计划，进一步发挥现有景观优势，打造有颜值、有质感、有温度的城乡绿化环境，用精细化的绿化建设传递城市温度，将“湖乡山水”胜景越描越美。